

Diploma Supplement

Diese Diploma Supplement-Vorlage wurde von der Europäischen Kommission, dem Europarat und UNESCO/CEPES entwickelt. Das Diploma Supplement soll hinreichende Daten zur Verfügung stellen, die die internationale Transparenz und angemessene akademische und berufliche Anerkennung von Qualifikationen (Urkunden, Zeugnisse, Abschlüsse, Zertifikate, etc.) verbessern. Das Diploma Supplement beschreibt Eigenschaften, Stufe, Zusammenhang, Inhalte sowie Art des Abschlusses des Studiums,

das von der in der Originalurkunde bezeichneten Person erfolgreich abgeschlossen wurde. Die Originalurkunde muss diesem Diploma Supplement beigelegt werden. Das Diploma Supplement sollte frei sein von jeglichen Werturteilen, Äquivalenzaussagen oder Empfehlungen zur Anerkennung. Es sollte Angaben in allen acht Abschnitten enthalten. Wenn keine Angaben gemacht werden, sollte dies durch eine Begründung erläutert werden.

1 ANGABEN ZUR INHABERIN DER QUALIFIKATION

1.1 Familienname(n)

Muster

1.2 Vorname(n)

Anna

1.3 Geburtsdatum (TT.MM.JJJJ)

01.01.1985

1.4 Matrikelnummer oder Code zur Identifizierung der Studierenden (wenn vorhanden)

999995

2 ANGABEN ZUR QUALIFIKATION

2.1 Bezeichnung der Qualifikation und (wenn vorhanden) verliehener Grad (in der Originalsprache)

Bachelor of Science (B.Sc.) **oder**

Bachelor of Arts (B.A.)

2.2 Hauptstudienfach oder -fächer für die Qualifikation wird aus unisono ausgegeben

2.3 Name und Status (Typ / Trägerschaft) der Einrichtung, die die Qualifikation verliehen hat (in der Originalsprache)

Universität Siegen

Fakultät wird aus unisono ausgegeben

Universität / vom Land Nordrhein-Westfalen getragene, rechtsfähige Körperschaft des öffentlichen Rechts

2.4 Name und Status (Typ / Trägerschaft) der Einrichtung (falls nicht mit 2.3 identisch), die den Studiengang durchgeführt hat (in der Originalsprache)

s.o.

2.5 Im Unterricht / in der Prüfung verwendete Sprache(n)

Deutsch

Bitte ergänzen, sofern andere Sprachen in der Lehre eingesetzt werden.

3 ANGABEN ZU EBENE UND ZEITDAUER DER QUALIFIKATIONEN

3.1 Ebene der Qualifikation

Erster berufsqualifizierender Hochschulabschluss durch Bachelorarbeit (Thesis) und den Nachweis von studienbegleitenden Leistungen.

3.2 Offizielle Dauer des Studiums (Regelstudienzeit) in Leistungspunkten und / oder Jahren

3 Jahre / 6 Semester (Vollzeit) 180 ECTS

3.3 Zugangsvoraussetzung(en)

Der Zugang richtet sich nach Punkt 8.7. Darüber hinaus sind Kenntnisse in zwei Fremdsprachen auf dem Niveau A2 gemäß dem Gemeinsamen Europäischen Referenzrahmen für Sprachen (GER) nachzuweisen.

Bitte je nach Fach zusätzlich aufführen:

Bei Geschichte zusätzlich: Lateinkenntnisse auf dem Niveau des Kleinen Latinums

Bei Philosophie/Praktische Philosophie zusätzlich: Lateinkenntnisse auf dem Niveau des Kleinen Latinums oder Kenntnisse in Griechisch (Graecum)

Bei Evangelische Religionslehre zusätzlich: Graecum und Lateinkenntnisse auf dem Niveau des Kleinen Latinums oder Graecum und Hebraicum

Bei Katholische Religionslehre zusätzlich: Lateinkenntnisse auf dem Niveau des Kleinen Latinums, Hebräisch und Griechisch (Grundkenntnisse)

Bei Musik zusätzlich: Bestandene Eignungsprüfung

Bei Kunst zusätzlich: Bestandene Eignungsprüfung

4 ANGABEN ZUM INHALT DES STUDIUMS UND ZU DEN ERZIELTEN ERGEBNISSEN

4.1 Studienform

Vollzeit

4.2 Lernergebnisse des Studiengangs

Bitte kompetenzorientierte Beschreibung unter Berücksichtigung der „Anlage zu den Diploma Supplements_ZLB“ einfügen.

Lernergebnisse müssen spezifisch für jede Schulform erstellt werden.

4.3 Einzelheiten zum Studiengang, individuell erworbene Leistungspunkte und erzielte Noten

Siehe „Transcript of Records“ und Zeugnis bezüglich der erbrachten Leistungen, deren Bewertungen und des Themas der Bachelorarbeit.

4.4 Notensystem und, wenn vorhanden, Notenspiegel

s. Punkt 8.6 zum allgemeinen Benotungsschema.

4.5 Gesamtnote (in Originalsprache)

wird aus unisono ausgegeben

gut (2,2)

Bei einer Kohorte > 50 siehe ECTS-Einstufungstabelle.

Die ECTS-Note bezieht sich auf die Gesamtnote (Abschlussnote) für den Bachelorstudiengang im Lehramt an...

Die Kohorte bezieht alle Abschlussnoten für den Bachelorstudiengang im Lehramt an ... im genannten Zeitraum ein. Eine Differenzierung nach Fächerkombinationen erfolgt nicht.

Alle Modulnoten gehen nach den jeweils zu Grunde liegenden Leistungspunkten (ECTS-Punkten) gewichtet in die Abschlussnote sowie in die jeweilige Fachnote ein. (s. Transcript of Records und Zeugnis).

5 ANGABEN ZUR BERECHTIGUNG DER QUALIFIKATION

5.1 Zugang zu weiterführenden Studien

Der Bachelorabschluss qualifiziert die Absolventinnen und Absolventen für die Aufnahme eines konsekutiven

Fakultät ...
Department ...



Masterstudiums, in der Regel mit dem Abschluss „Master of Education“.

- 5.2 Zugang zu reglementierten Berufen (sofern zutreffend)**
n. a.

6 WEITERE ANGABEN

6.1 weitere Angaben

Hier ggf. verpflichtende
Auslandsaufenthalte, die nicht
kreditiert werden, eintragen.

6.2 weitere Informationsquellen

Weitere Informationen finden
sich auf den Internetseiten der
Zentralen Studienberatung
(www.uni-siegen.de/zsb) sowie
des Zentrums für Lehrerbildung
und Bildungsforschung (www.uni-siegen.de/zlb/studieninformationen).

Hier können fach-/
fakultätsspezifische Angaben
gemacht werden.

7 ZERTIFIZIERUNG DES DIPLOMA SUPPLEMENTS

Dieses Diploma Supplement nimmt Bezug auf folgende
Originaldokumente:

Urkunde über die Verleihung des Grades vom 21.03.2019

Zeugnis vom 21.03.2019

Transcript of Records vom 21.03.2019

Datum der Zertifizierung: 27.03.2019

Die/der Vorsitzende des
Prüfungsausschusses
Name

Offizieller Stempel / Siegel

8 ANGABEN ZUM NATIONALEN HOCHSCHULSYSTEM

Die Informationen über das nationale Hochschulsystem auf
den folgenden Seiten geben Auskunft über die Qualifikation
und den Status der Institution, die sie vergeben hat.

8 INFORMATIONEN ZUM HOCHSCHULSYSTEM IN DEUTSCHLAND¹

8.1 Die unterschiedlichen Hochschulen und ihr institutioneller Status

Die Hochschulausbildung wird in Deutschland von drei Arten von Hochschulen angeboten.²

- **Universitäten**, einschließlich verschiedener spezialisierter Institutionen, bieten das gesamte Spektrum akademischer Disziplinen an. Traditionell liegt der Schwerpunkt an deutschen Universitäten besonders auf der Grundlagenforschung, so dass das fortgeschrittene Studium vor allem theoretisch ausgerichtet und forschungsorientiert ist.
- **Fachhochschulen (FH)/Hochschulen für Angewandte Wissenschaften (HAW)** konzentrieren ihre Studienangebote auf ingenieurwissenschaftliche technische Fächer und wirtschaftswissenschaftliche Fächer, Sozialarbeit und Design. Der Auftrag von angewandter Forschung und Entwicklung impliziert einen praxisorientierten Ansatz und eine ebensolche Ausrichtung des Studiums, was häufig integrierte und begleitete Praktika in Industrie, Unternehmen oder anderen einschlägigen Einrichtungen einschließt.
- **Kunst- und Musikhochschulen** bieten Studiengänge für künstlerische Tätigkeiten an, in Bildender Kunst, Schauspiel und Musik, in den Bereichen Regie, Produktion und Drehbuch für Theater, Film und andere Medien sowie in den Bereichen Design, Architektur, Medien und Kommunikation.

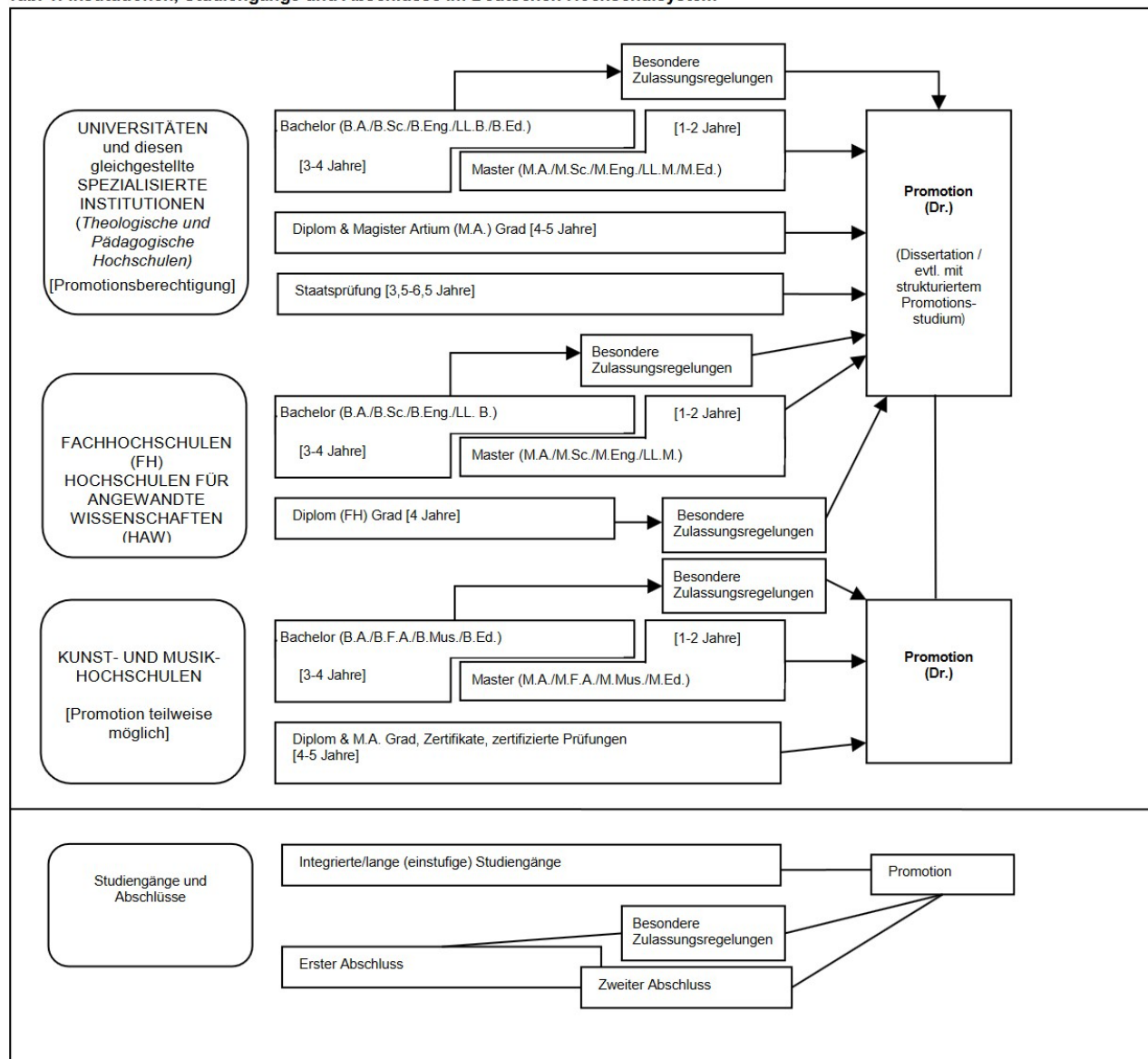
8.2 Studiengänge und -abschlüsse

Hochschulen sind entweder staatliche oder staatlich anerkannte Institutionen. Sowohl in ihrem Handeln einschließlich der Planung von Studiengängen als auch in der Festsetzung und Zuerkennung von Studienabschlüssen unterliegen sie der Hochschulgesetzgebung.

In allen Hochschularten wurden die Studiengänge traditionell als integrierte „lange“ (einstufige) Studiengänge angeboten, die entweder zum Diplom oder zum Magister Artium führten oder mit einer Staatsprüfung abschlossen. Im Rahmen des Bologna-Prozesses wird das einstufige Studiensystem sukzessive durch ein zweistufiges ersetzt. Seit 1998 wurden in fast allen Studiengängen gestufte Abschlüsse (Bachelor und Master) eingeführt. Dies soll den Studierenden mehr Wahlmöglichkeiten und Flexibilität beim Planen und Verfolgen ihrer Lernziele bieten sowie Studiengänge international kompatibler machen.

Die Abschlüsse des deutschen Hochschulsystems einschließlich ihrer Zuordnung zu den Qualifikationsstufen sowie die damit einhergehenden Qualifikationsziele und Kompetenzen der Absolventinnen und Absolventen sind im Qualifikationsrahmen für deutsche Hochschulabschlüsse (HQR)³ beschrieben. Die drei Stufen des HQR sind den Stufen 6, 7 und 8 des Deutschen Qualifikationsrahmens für lebenslanges Lernen (DQR)⁴ und des Europäischen Qualifikationsrahmens für lebenslanges Lernen (EQR)⁵ zugeordnet. Einzelheiten s. Abschnitte 8.4.1, 8.4.2 bzw. 8.4.3. Tab. 1 gibt eine zusammenfassende Übersicht.

Tab. 1: Institutionen, Studiengänge und Abschlüsse im Deutschen Hochschulsystem



8.3 Anerkennung/Akkreditierung von Studiengängen und Abschlüssen

Um die Qualität und die Vergleichbarkeit von Qualifikationen sicherzustellen, müssen sich sowohl die Organisation und Struktur von Studiengängen als auch die grundsätzlichen Anforderungen an Studienabschlüsse an den Prinzipien und Regelungen der Ständigen Konferenz der Kultusminister der Länder (KMK) orientieren.⁶ Seit 1999 existiert ein bundesweites Akkreditierungssystem für Bachelor- und Masterstudiengänge, nach dem alle neu eingeführten Studiengänge akkreditiert werden. Akkreditierte Studiengänge sind berechtigt, das Qualitätssiegel des Akkreditierungsrates zu führen.⁷

8.4 Organisation und Struktur der Studiengänge

Die folgenden Studiengänge können von allen drei Hochschularten angeboten werden. Bachelor- und Masterstudiengänge können nacheinander, an unterschiedlichen Hochschulen, an unterschiedlichen Hochschularten und mit Phasen der Erwerbstätigkeit zwischen der ersten und der zweiten Qualifikationsstufe studiert werden. Bei der Planung werden Module und das Europäische System zur Übertragung und Akkumulation von Studienleistungen (ECTS) verwendet, wobei einem Semester 30 Kreditpunkte entsprechen.

8.4.1 Bachelor

In Bachelorstudiengängen werden wissenschaftliche Grundlagen, Methodenkompetenz und berufsbezogene Qualifikationen vermittelt. Der Bachelorabschluss wird nach 3 bis 4 Jahren vergeben. Zum Bachelorstudium gehört eine schriftliche Abschlussarbeit. Studiengänge, die mit dem Bachelor abgeschlossen werden, müssen gemäß dem Studienakkreditierungsstaatsvertrag akkreditiert werden.⁸ Studiengänge der ersten Qualifikationsstufe (Bachelor) schließen mit den Graden Bachelor of Arts (B.A.), Bachelor of Science (B.Sc.), Bachelor of Engineering (B.Eng.), Bachelor of Laws (LL.B.), Bachelor of Fine Arts (B.F.A.), Bachelor of Music (B.Mus.) oder Bachelor of Education (B.Ed.) ab. Der Bachelorgrad entspricht der Qualifikationsstufe 6 des DQR/EQR.

8.4.2 Master

Der Master ist der zweite Studienabschluss nach weiteren 1 bis 2 Jahren. Masterstudiengänge können nach den Profiltypen „anwendungsorientiert“ und „forschungsorientiert“ differenziert werden. Die Hochschulen legen das Profil fest. Zum Masterstudium gehört eine schriftliche Abschlussarbeit. Studiengänge, die mit dem Master abgeschlossen werden, müssen gemäß dem Studienakkreditierungsstaatsvertrag akkreditiert werden.⁹ Studiengänge der zweiten Qualifikationsstufe (Master) schließen mit den Graden Master of Arts (M.A.), Master of Science (M.Sc.), Master of Engineering (M.Eng.), Master of Laws (LL.M.), Master of Fine Arts (M.F.A.), Master of Music (M.Mus.) oder Master of Education (M.Ed.) ab. Weiterbildende Masterstudiengänge können andere Bezeichnungen erhalten (z.B. MBA). Der Mastergrad entspricht der Qualifikationsstufe 7 des DQR/EQR.

8.4.3 Integrierte „lange“ einstufige Studiengänge: Diplom, Magister Artium, Staatsprüfung

Ein integrierter Studiengang ist entweder mono-disziplinär (Diplomabschlüsse und die meisten Staatsprüfungen) oder besteht aus einer Kombination von entweder zwei Hauptfächern oder einem Haupt- und zwei Nebenfächern (Magister Artium). Das Vorstudium (1,5 bis 2 Jahre) dient der breiten Orientierung und dem Grundlagenwerb im jeweiligen Fach. Eine Zwischenprüfung (bzw. Vordiplom) ist Voraussetzung für die Zulassung zum Hauptstudium, d.h. zum fortgeschrittenen Studium und der Spezialisierung. Voraussetzung für den Abschluss sind die Vorlage einer schriftlichen Abschlussarbeit (Dauer bis zu 6 Monaten) und umfangreiche schriftliche und mündliche Abschlussprüfungen. Ähnliche Regelungen gelten für die Staatsprüfung. Die erworbene Qualifikation entspricht dem Master.

- Die Regelstudienzeit an *Universitäten* beträgt bei integrierten Studiengängen 4 bis 5 Jahre (Diplom, Magister Artium) oder 3,5 bis 6,5 Jahre (Staatsprüfung). Mit dem Diplom werden ingenieur-, natur- und wirtschaftswissenschaftliche Studiengänge abgeschlossen. In den Geisteswissenschaften ist der entsprechende Abschluss in der Regel der Magister Artium (M.A.). In den Sozialwissenschaften variiert die Praxis je nach Tradition der jeweiligen Hochschule. Juristische, medizinische und pharmazeutische Studiengänge schließen mit der Staatsprüfung ab. Dies gilt in einigen Ländern auch für Lehramtsstudiengänge. Die drei Qualifikationen (Diplom, Magister Artium und Staatsprüfung) sind akademisch gleichwertig und auf der Qualifikationsstufe 7 des DQR/EQR angesiedelt. Sie bilden die formale Voraussetzung zur Promotion. Weitere Zulassungsvoraussetzungen können von der Hochschule festgelegt werden, s. Abschnitt 8.5.

- Die Regelstudienzeit an *Fachhochschulen (FH)/Hochschulen für Angewandte Wissenschaften (HAW)* beträgt bei integrierten Studiengängen 4 Jahre und schließt mit dem Diplom (FH) ab. Dieses ist auf der Qualifikationsstufe 6 des DQR/EQR angesiedelt. Qualifizierte Absolventinnen und Absolventen von Fachhochschulen/Hochschulen für Angewandte Wissenschaften können

sich für die Zulassung zur Promotion an promotionsberechtigten Hochschulen bewerben, s. Abschnitt 8.5.

- Das Studium an *Kunst- und Musikhochschulen* ist in seiner Organisation und Struktur abhängig vom jeweiligen Fachgebiet und der individuellen Zielsetzung. Neben dem Diplom- bzw. Masterabschluss gibt es bei integrierten Studiengängen Zertifikate und zertifizierte Abschlussprüfungen für spezielle Bereiche und berufliche Zwecke.

8.5 Promotion

Universitäten, gleichgestellte Hochschulen sowie einige Fachhochschulen (FH)/Hochschulen für Angewandte Wissenschaften (HAW) und einige Kunst- und Musikhochschulen sind promotionsberechtigt. Formale Voraussetzung für die Zulassung zur Promotion ist ein qualifizierter Masterabschluss (Fachhochschulen und Universitäten), ein Magisterabschluss, ein Diplom, eine Staatsprüfung oder ein äquivalenter ausländischer Abschluss. Entsprechende Abschlüsse von Kunst- und Musikhochschulen können in Ausnahmefällen (wissenschaftliche Studiengänge, z.B. Musiktheorie, Musikwissenschaften, Kunst- und Musikpädagogik, Medienwissenschaften) formal den Zugang zur Promotion eröffnen. Besonders qualifizierte Inhaber eines Bachelorgrades oder eines Diploms (FH) können ohne einen weiteren Studienabschluss im Wege eines Einigungsfeststellungsverfahrens zur Promotion zugelassen werden. Die Universitäten bzw. promotionsberechtigten Hochschulen regeln sowohl die Zulassung zur Promotion als auch die Art der Eignungsprüfung. Voraussetzung für die Zulassung ist außerdem, dass das Promotionsprojekt von einem Hochschullehrer als Betreuer angenommen wird. Die Promotion entspricht der Qualifikationsstufe 8 des DQR/EQR.

8.6 Benotungsskala

Die deutsche Benotungsskala umfasst üblicherweise 5 Grade (mit zahlenmäßigen Entsprechungen; es können auch Zwischennoten vergeben werden): „Sehr gut“ (1), „Gut“ (2), „Befriedigend“ (3), „Ausreichend“ (4), „Nicht ausreichend“ (5). Zum Bestehen ist mindestens die Note „Ausreichend“ (4) notwendig. Die Bezeichnung für die Noten kann in Einzelfällen und für die Promotion abweichen.

Außerdem findet eine Einstufungstabelle nach dem Modell des ECTS-Leitfadens Verwendung, aus der die relative Verteilung der Noten in Bezug auf eine Referenzgruppe hervorgeht.

8.7 Hochschulzugang

Die Allgemeine Hochschulreife (Abitur) nach 12 bis 13 Schuljahren ermöglicht den Zugang zu allen Studiengängen. Die Fachgebundene Hochschulreife ermöglicht den Zugang zu allen Studiengängen an Fachhochschulen, an Universitäten und gleichgestellten Hochschulen, aber nur zu bestimmten Fächern. Das Studium an Fachhochschulen ist auch mit der Fachhochschulreife möglich, die in der Regel nach 12 Schuljahren erworben wird. Der Zugang zu Studiengängen an Kunst- und Musikhochschulen und entsprechenden Studiengängen an anderen Hochschulen sowie der Zugang zu einem Sportstudiengang kann auf der Grundlage von anderen bzw. zusätzlichen Voraussetzungen zum Nachweis einer besonderen Eignung erfolgen.

Beruflich qualifizierte Bewerber und Bewerberinnen ohne schulische Hochschulzugangsberechtigung erhalten eine allgemeine Hochschulzugangsberechtigung und damit Zugang zu allen Studiengängen, wenn sie Inhaber von Abschlüssen bestimmter, staatlich geregelter beruflicher Aufstiegsfortbildungen sind (zum Beispiel Meister/in im Handwerk, Industriemeister/in, Fachwirt/in (IHK), Betriebswirt/in (IHK) und (HWK), staatlich geprüfte/r Techniker/in, staatlich geprüfte/r Betriebswirt/in, staatlich geprüfte/r Gestalter/in, staatlich geprüfte/r Erzieher/in). Eine fachgebundene Hochschulzugangsberechtigung erhalten beruflich qualifizierte Bewerber und Bewerberinnen mit einem Abschluss einer staatlich geregelten, mindestens zweijährigen Berufsausbildung und i.d.R. mindestens dreijähriger Berufspraxis, die ein Eignungsfeststellungsverfahren an einer Hochschule oder staatlichen Stelle erfolgreich durchlaufen haben; das Eignungsfeststellungsverfahren kann durch ein nachweislich erfolgreich absolviertes Probestudium von mindestens einem Jahr ersetzt werden.¹⁰

Die Hochschulen können in bestimmten Fällen zusätzliche spezifische Zulassungsverfahren durchführen.

8.8 Informationsquellen in der Bundesrepublik

- Kultusministerkonferenz (KMK) (Ständige Konferenz der Kultusminister der Länder in der Bundesrepublik Deutschland); Graurheindorfer Str. 157, D-53117 Bonn; Tel.: +49(0)228/501-0; www.kmk.org; E-Mail: hochschulen@kmk.org
- Zentralstelle für ausländisches Bildungswesen (ZAB) als deutsche NARIC; www.kmk.org; E-Mail: zab@kmk.org
- Deutsche Informationsstelle der Länder im EURDYCE-Netz, für Informationen zum Bildungswesen in Deutschland; www.kmk.org; E-Mail: eurydice@kmk.org
- Hochschulrektorenkonferenz (HRK); Leipziger Platz 11, D-10117 Berlin, Tel.: +49 30 206292-11; www.hrk.de; E-Mail: post@hrk.de
- „Hochschulkompass“ der Hochschulrektorenkonferenz, enthält umfassende Informationen zu Hochschulen, Studiengängen etc. (www.hochschulkompass.de)

- 1 Die Information berücksichtigt nur die Aspekte, die direkt das Diploma Supplement betreffen.
- 2 Berufsakademien sind keine Hochschulen, es gibt sie nur in einigen Bundesländern. Sie bieten Studiengänge in enger Zusammenarbeit mit privaten Unternehmen an. Studierende erhalten einen offiziellen Abschluss und machen eine Ausbildung im Betrieb. Manche Berufsakademien bieten Bachelorstudiengänge an, deren Abschlüsse einem Bachelorgrad einer Hochschule gleichgestellt werden können, wenn sie vom Akkreditierungsrat akkreditiert sind.
- 3 Qualifikationsrahmen für deutsche Hochschulabschlüsse (Beschluss der Kultusministerkonferenz vom 16.02.2017).
- 4 Deutscher Qualifikationsrahmen für lebenslanges Lernen (DQR), Gemeinsamer Beschluss der Ständigen Konferenz der Kultusminister der Länder in der Bundesrepublik Deutschland, des Bundesministeriums für Bildung und Forschung, der Wirtschaftsministerkonferenz und des Bundesministeriums für Wirtschaft und Technologie (Beschluss der Kultusministerkonferenz vom 15.11.2012). Ausführliche Informationen unter www.dqr.de.
- 5 Empfehlung des Europäischen Parlaments und des Europäischen Rates zur Einrichtung des Europäischen Qualifikationsrahmens für lebenslanges Lernen vom 23.04.2008 (2008/C 111/01 - Europäischer Qualifikationsrahmen für lebenslanges Lernen - EQR).
- 6 Musterrechtsverordnung gemäß Artikel 4 Absätze 1 - 4 Studienakkreditierungsstaatsvertrag (Beschluss der Kultusministerkonferenz vom 07.12.2017).
- 7 Staatsvertrag über die Organisation eines gemeinsamen Akkreditierungssystems zur Qualitätssicherung in Studium und Lehre an deutschen Hochschulen (Studienakkreditierungsstaatsvertrag) (Beschluss der KMK vom 08.12.2016) In Kraft getreten am 01.01.2018.
- 8 Siehe Fußnote Nr. 7.
- 9 Siehe Fußnote Nr. 7.
- 10 Hochschulzugang für beruflich qualifizierte Bewerber ohne schulische Hochschulzugangsberechtigung (Beschluss der Kultusministerkonferenz vom 06.03.2009).